

So hier also die Reparatur der Schiebedachabläufe...

1. war bei VW Werkstatt um Nachzufragen, ob es für diesen Serienschaden eine Reparaturlösung gibt
-> gibt es nicht

2. wenn Reparatur bei VW werden die originalen Komponenten wieder verbaut, die Teile sprich
Schläuche und Tüllen kommen in Summe ca. 20Euro - die Reparatur (ohne Trocknen des PKW) ca.
400Euro.

3. dann hab ich nochmal beim unerreichten großen Bruder geschaut (Golf 2) wie das da gemacht
wurde und habe mich bei der Reparatur daran orientiert

4. die Anschlüsse an der Schiebedachkassette basieren auf normalen zölligen Schlauch (konkret 1/2")
- der original verwendete Schlauch ist schwächer nur die Anschlußmuffen sind so groß, das diese
darüber passen

5. Baumarkt:PVC Schlauch 12x2mm, Meterpreis 1,65Euro - ich hab 10m genommen, habe aber gut
2m übrig. Dazu 4 Schlauchschellen D10-16mm. Warum nicht den passenden 1/2" Schlauch? - den gab
es dort nur in labrig - also relative dünne Wandung und somit die Neigung zum "Abknicken" - also
verschließen bei engem Radius. Dieser 12x2 Schlauch hat einen relativ engen Biegeradius ohne das er
abknickt und das Innenloch verschließt.

6. VW: man benötigt definitiv 2x Metallclip für die Verkleidung A-Säuleverkleidung - besser noch 4x
kaufen, denn dieser Clip befindet sich auch an der C-Säule, man tut sich leichter, wenn man ihn dort
auch ausbaut. In der A-Säule muss man den Clip definitiv entfernen - da man zum einen die
Verkleidung sonst nicht mehr montiert bekommt und zum Anderen der Bauraum in der A-Säule
durch den im Blech steckenden Clip so stark begrenzt wird, das man den Schlauch nicht durch
bekommt. Der Clip läßt sich nicht zerstörungsfrei demontieren (Quelle: VW). Kosten für die Clips gut
6Euro.

7. Räumungsverkauf: Alles muss raus - ausm Auto, naja, also demontiert/ gelockert werden muss...

- Auflage Hutablage
- C-Säuleverkleidung
- Halteleiste Himmel hinten
- Seitenverkleidung Fond
- B-Säulenverkleidung
- A-Säulenverkleidung
- Griffe
- Innenraumbeleuchtung
- Sonnenblenden
- Rücklichter
- Stossstange hinten

Wenn man sich Mühe gibt, schafft man es ohne Clips oder Teile zu zerstören.

Es sind vorwiegend gute Clips verbaut - nicht dieser Schrott wie bei der Heckklappenverkleidung/ Armaturenbrett.

Tricky ist der oben beschriebene jeweils 2-teilige Clip an C- & A-Säule, dieser muss eigentlich mit einem Spezialwerkzeug entriegelt werden - ich habe mir eine Schlaufe aus Schweißdraht gebogen - funktioniert!

Die Verkleidung der B-Säule muss Richtung Innenraum gelockert (inkl. der Schraube unter dem kleinen Airbag Schildchen!) werden und nach hinten von den verbleibenden Clips in Richtung Heck abgezogen werden.

Ansonsten habe ich mich gegen die Variante mit irgendwelchen Zwischenstücken entschieden (sammelt sich nur Dreck und Reinigung mit Bowdenzugseele deutlich erschwert) und die originalen Tüllen aufgeweitet und den Schlauch in einem Stück von der Schiebedachkassette rausgeführt (wurde damals beim 2er auch so gemacht).

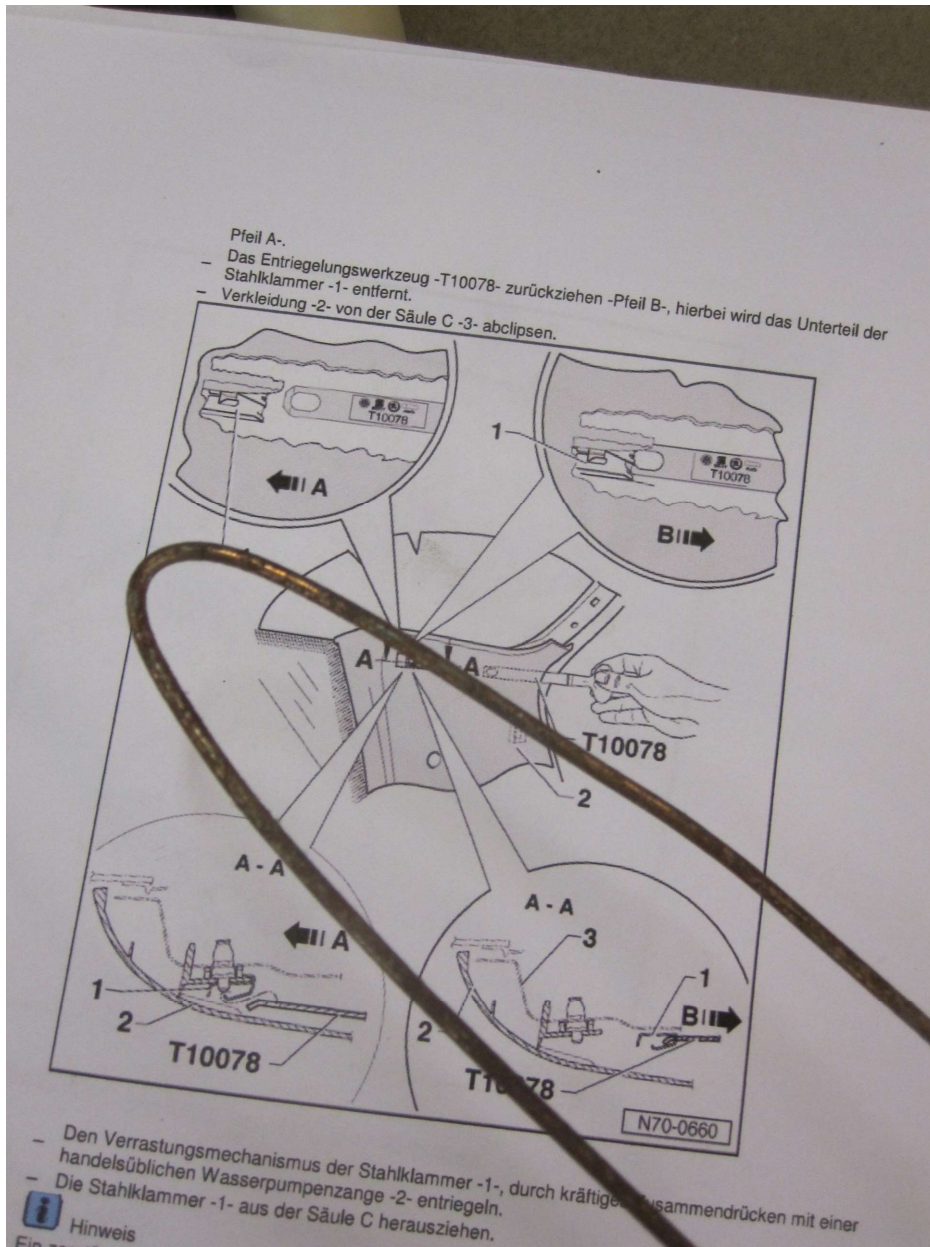
Wegen der Längenschrumpfung ist das Konzept so, das das "Festlager" jetzt oben am Schiebedach ist und unten/ aussen das "verschiebliche Lager" (=Tülle & Kabelbinder unten an der Feder des Türfeststellers). Hinten ist das Schlauchende nicht irgendwo im Weg - dort läuft es einfach durch die Tülle ins Freie - ist also nur die Tülle das verschiebliche Lager.

Wie gut die geweiteten Tüllen das verkraften - weiß ich nicht, wird die Praxis zeigen.

Zum Einfädeln des Schlauches in die Tülle habe ich einen Körner und Schmierifix benutzt (Körner hatte als Enddurchmesser ~ 14mm).

So und nun Bilder:

Entriegelung C-Säule (bei der A-Säule, oben im Eck ca. 30mm von der Frontscheibe entfernt befindet sich eine identische Verclipsung)



gute Lösung für Konzept Gurtführung (geht nicht mehr durch die Auflage selbst) - einfacher zu handhaben...



Ablauf vorn beim 2er



Himmel abgesenkt



Befestigungspunkte B-Säulenverkleidung in Richtung Heck



Vorbereiter Schlauch mit Tülle



Roy, der mich durch seine Anwesenheit bei dieser äußerst FRUSTIGEN Beschäftigung auf seine Art und Weise beruhigt hat



Schlauch durch die A-Säule gefummelt - dafür den alten Schlauch, wie bekannt, oben gelockert und unten ein Stück herausgeholt, neuen Schlauch warm gemacht, über den Alten geschoben, Abkühlen lassen und dann am alten Schlauch (oberes Ende) zurückgezogen). Siehe auch hier:
[url]<http://www.golf4.de/werkstatt/126898-anleitung-schiebedachablaeufer-vorne-erneuern-ohne-vw-teile-ewig-haltbar.html>[/url]



Befestigung Abläufe vorn (Schlauch erwärmen mit Heißluftpistole + Schmierifix auf die Kupplung an der Kassette und dann draufschieben, anschließend Schlauchschelle - so befestigen, das diese nicht in Richtung Himmel aufbaut)



Ablauf vorn



Ablauf hinten



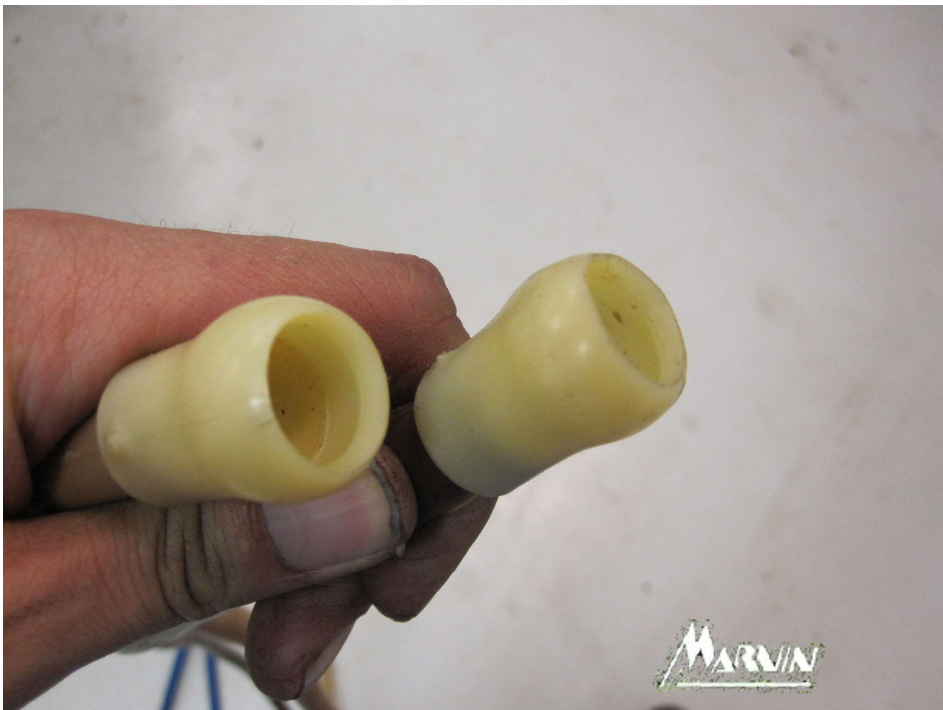


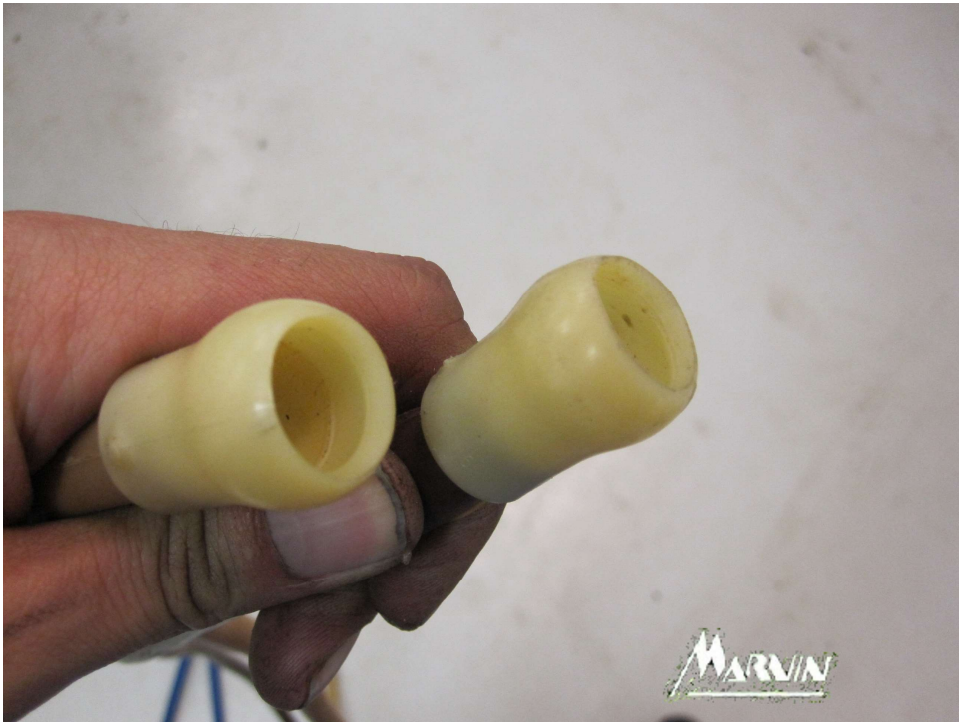


Die alten Schläuche



Unterschiedliche Kupplungen vorn und hinten!? Vorn (blauer Schlauch) = bloß nicht anfassen, sonst fall ich ab; Hinten ist die Kupplung eigentlich gut gelöst.





Säubern der Verkleidungsteile & Trocknen

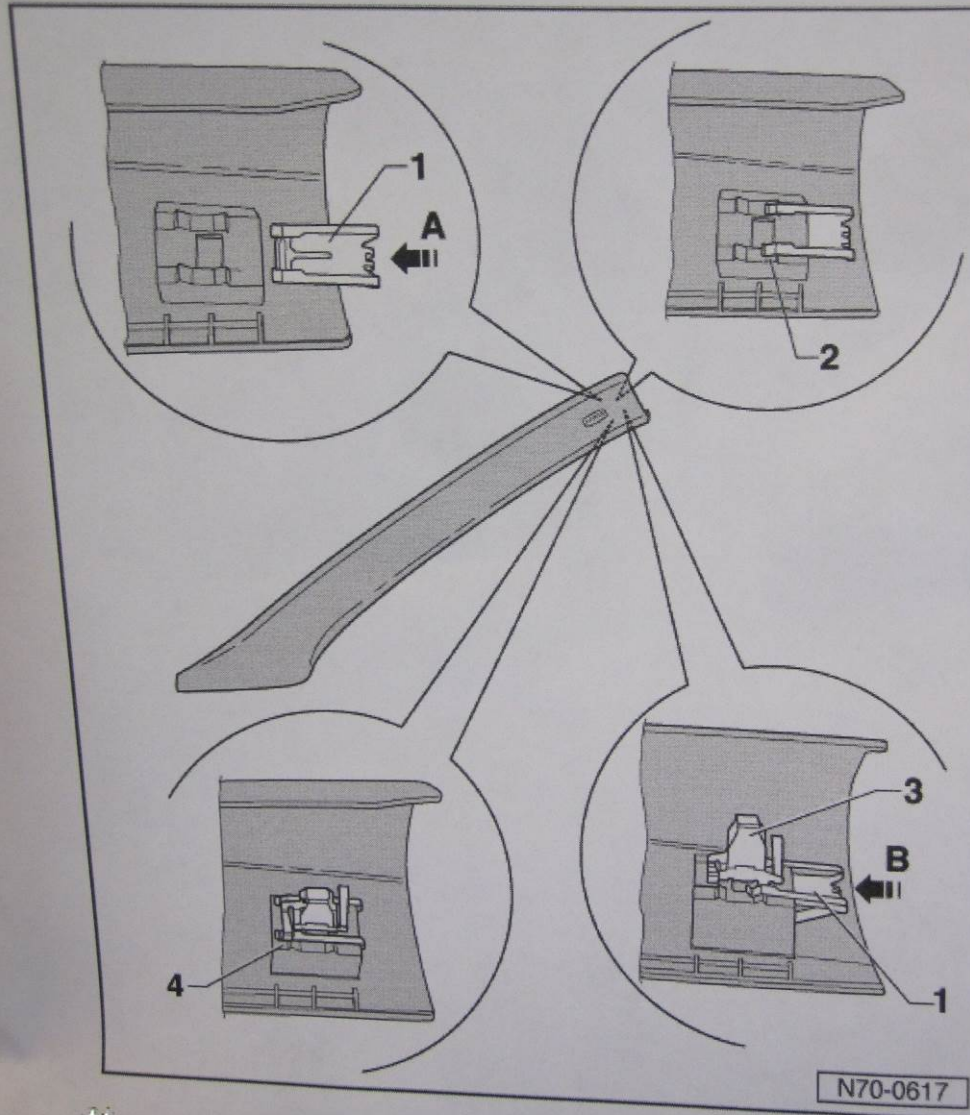




Montage "2teilige Metalclip" A-Säule - soll heißen der gesamte Clip wird am Verkleidungsteil vormontiert und dann angebracht - nicht den a-säule-seitigen Clipteil in die A-Säule vorab einbringen!

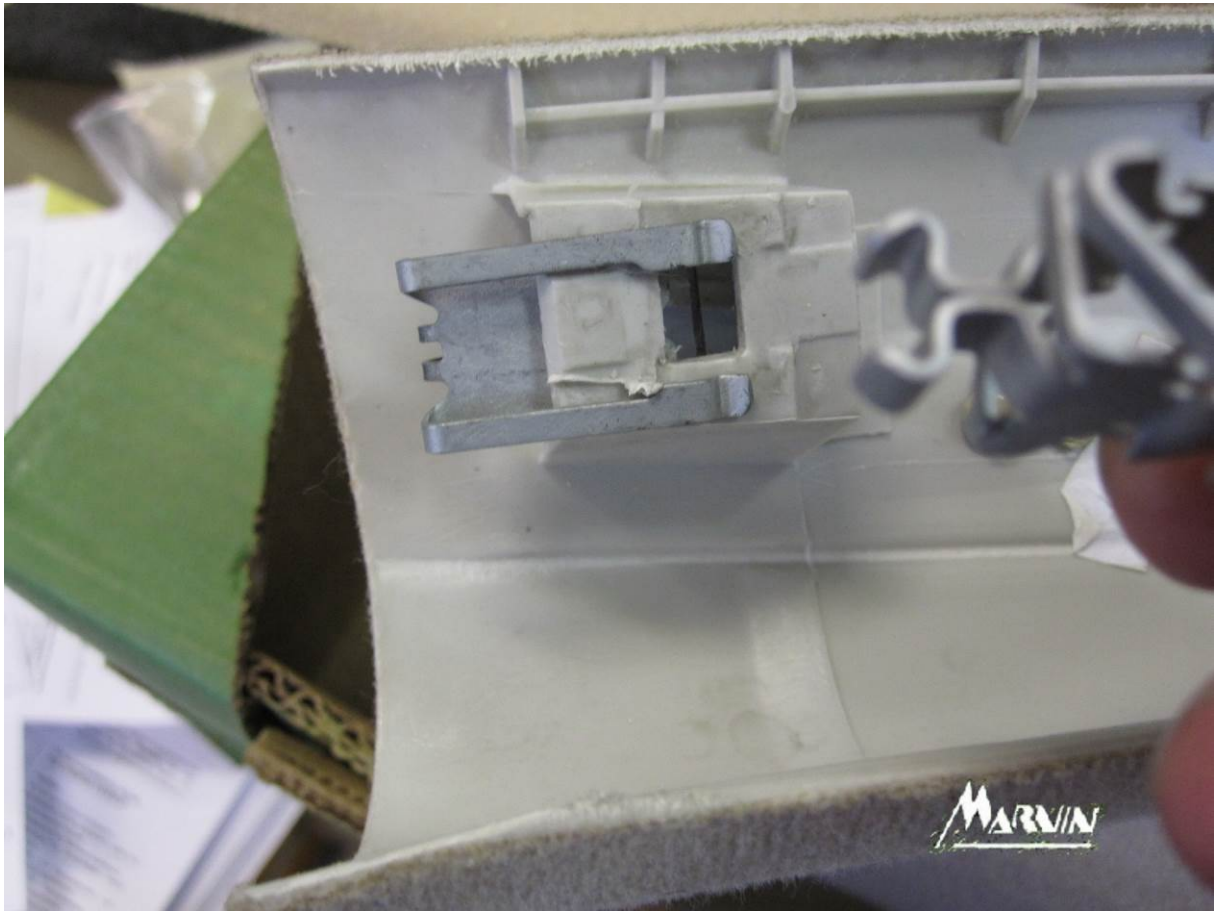
Pfeil A- in die erste Raste -2- der Verkleidung Säule A schieben.
einsetzen.

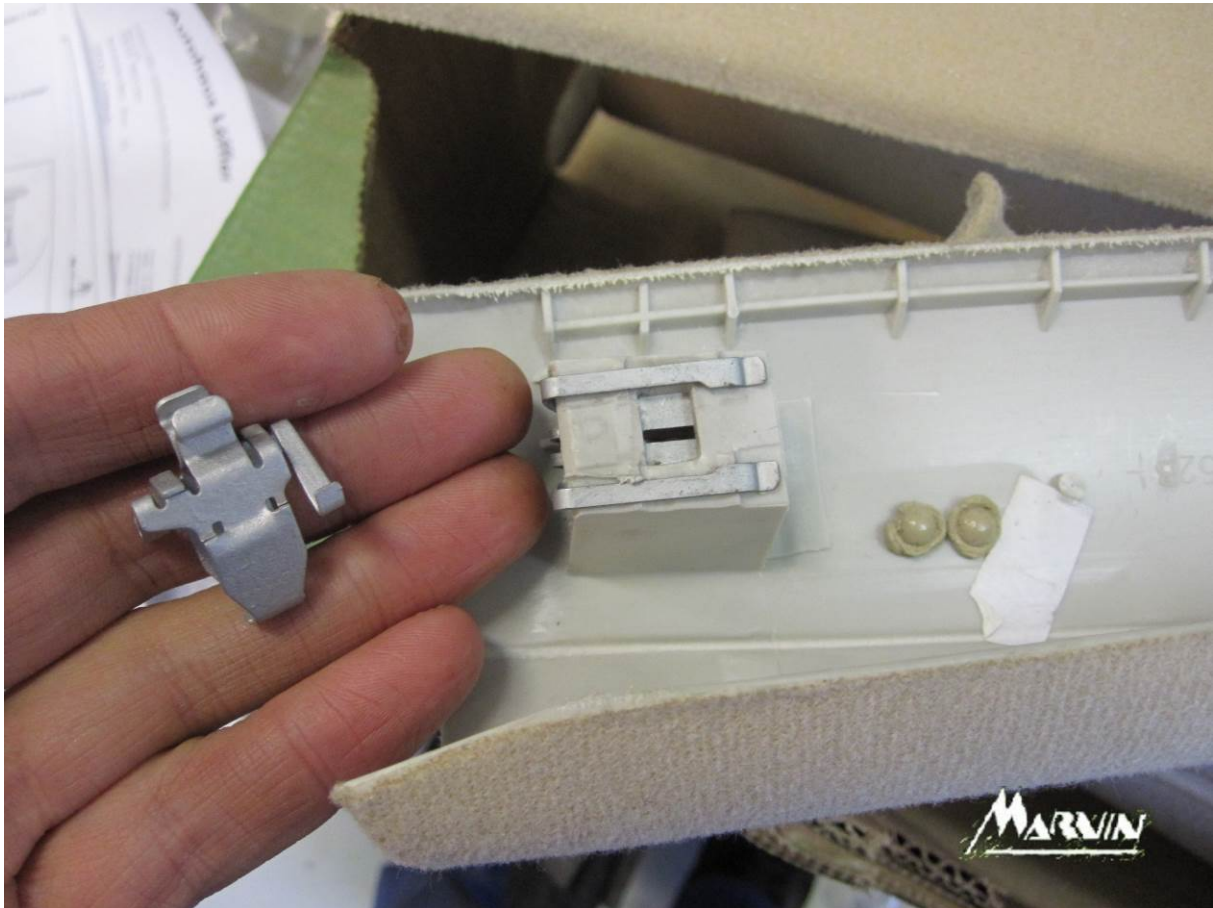
Pfeil B- bis zur zweiten Raste -4- schieben.



MARVIN

Die Befestigung der Verkleidung mittels der Stahlklammer -4-, diese muss hörbar einrasten
auf der Verkleidung auf Beacht...





Das selbe betrifft eigentlich auch diese Situation an der C-Säule, im Gegensatz zur A-Säule ist aber hier der Clip etwas einsehbar und man kann mit einem langen Schraubendreher die Spange von hinten reinschieben...

So, dass wars zu dem Thema.

Diese Arbeit ist äußerst frustig, denn man muss sich vor Augen halten, hier wurde einst an Hirnschmalz und paar Cent herumgespart - sodass man nun locker einen Tag Arbeit hat (mit Säubern und Internetrecherche noch viel länger).

"Gelohnt" hat es sich für mich sofort. Der Schaden war ja bei mir auf der Beifahrerseite aufgetreten. Bei entfernen der alten Schläuche habe ich bemerkt, dass die Fahrerseite auch nur noch auf dem letzten Pfiff zusammengesteckt war - wäre also nur eine Frage von kurzer Zeit gewesen, bis mir die Bude wieder mit Wasser vollgelaufen wäre.

Wenn jetzt alles hält, bin ich froh.

Den Entwässerungstest gab es ja bei der derzeitigen Witterung zur Genüge - bis jetzt alles roger.